

## Sensorhalter/Schaltfahne EAPM-L4-S...

# FESTO

Festo AG & Co. KG

Postfach  
D-73726 Esslingen  
++49/(0)711/347-0  
www.festo.com

Bestimmungsgemäß dienen die Bausätze EAPM-L4-S... (Sensorhalter und Schaltfahne) zum Befestigen und Betreiben von induktiven Näherungsschaltern an der Zahnriemenachse ELGR/ELGG oder Führungssache ELFR.

### ⚠️ Warnung

Verletzungsgefahr durch unkontrollierte Bewegungen der Achse.

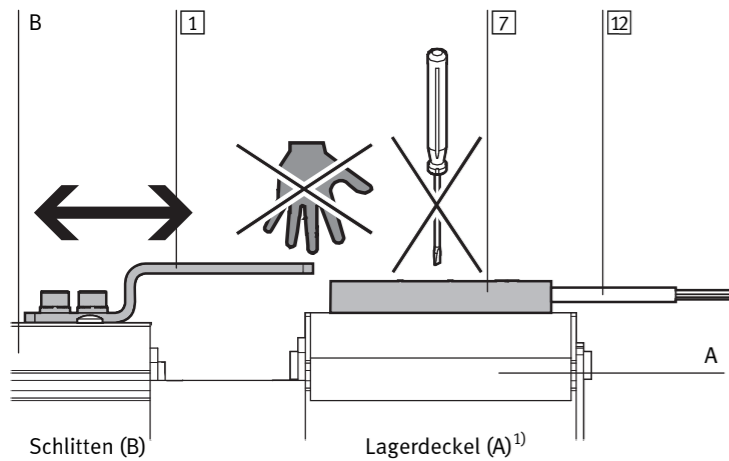
Vor der Montage bzw. Demontage:

- Stellen Sie sicher, dass der Motor in stromlosem Zustand ist.
- Beachten Sie die Sicherheitshinweise in den Bedienungsanleitungen von Motor und Achse.

### ⚠️ Vorsicht

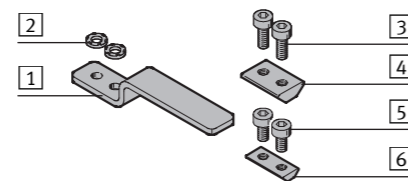
Quetsch- bzw. Abschergefahr durch das Verfahren der überstehenden Schaltfahne 1 über den Sensorhalter 7.

- Stellen Sie sicher, dass:
  - niemand in den Gefahrenbereich hineingreift, durch geeignete Schutzmaßnahmen.
  - sich keine Fremdgegenstände im Gefahrenbereich befinden.



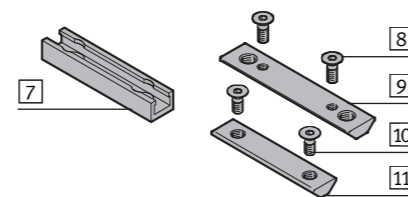
## 1. Teilleisten

### 1a. Schaltfahne EAPM-L4-SLS



- 1 Schaltfahne (1x)  
EAPM-L4-SLS
- 2 Scheibe (2x)
- 3 Schraube (2x)  
M3x8
- 4 Nutenstein (1x)
- 5 Schraube (2x)  
M3x6
- 6 Nutenstein (1x)

### 1b. Sensorhalter EAPM-L4-SHS

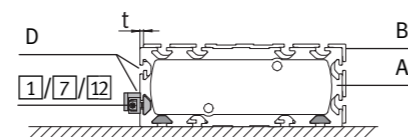
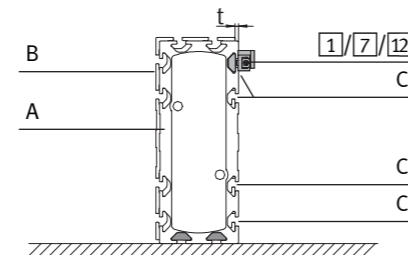
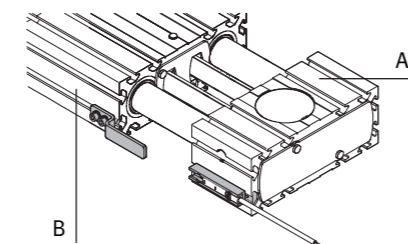


- 7 Sensorhalter (1x)  
EAPM-L4-SHS
- 8 Schraube (2x)  
M3x8
- 9 Nutenstein (1x)
- 10 Schraube (2x)  
M3x6
- 11 Nutenstein (1x)

Nicht im Lieferumfang:  
12 Näherungsschalter

13 Zahnriemenachse  
ELGR/ELGG oder  
Führungssache  
ELFR

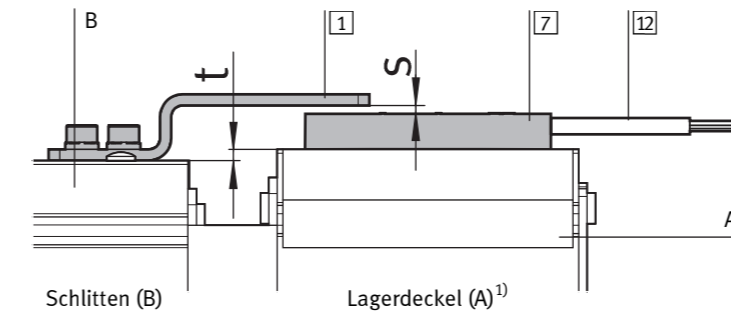
## 2. Montagehinweise



- Beachten Sie, dass der Lagerdeckel (A)<sup>1)</sup> an zwei Seiten einen Überstand (t) gegenüber dem Schlitten (B) hat.

- Montieren Sie den Sensorhalter 7 und die Schaltfahne 1 nur in einer der Nuten (C)/(D), da sonst der Näherungsschalter 12 nicht schaltet.

Die Einstellung des Schaltabstandes (s) ist nicht erforderlich.



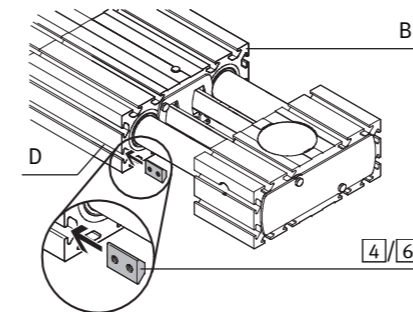
## 3. Montage

### i Info

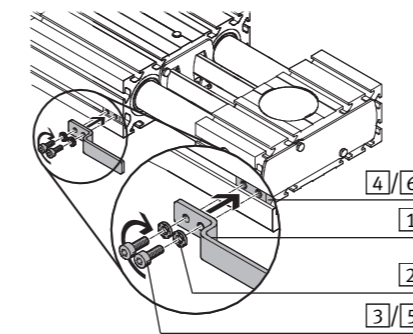
- Wählen Sie je nach Baugröße der Achse 13 die passenden Nutensteine und zugehörigen Schrauben für Schaltfahne 1 und Sensorhalter 7.

EAPM-L4-	EL...-35 13	EL...-45/-55 13
SLS 1	5 + 6	3 + 4
SHS 7	10 + 11	8 + 9

### 3a. Schaltfahne EAPM-L4-SLS



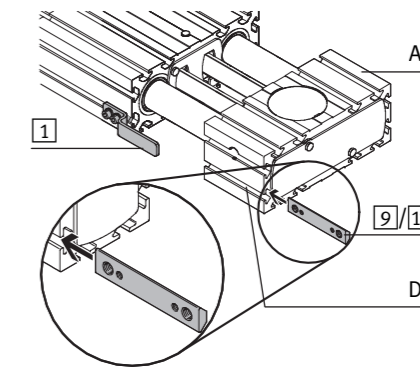
- Schieben Sie den Nutenstein 4/6 je nach Bedarf in eine der zulässigen Nuten (C)/(D) am Schlitten (B).



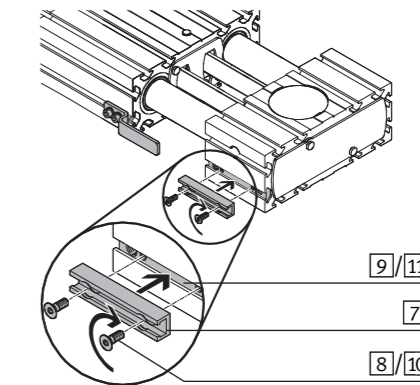
- Befestigen Sie die Schaltfahne 1 mit den Schrauben 3/5 und den Scheiben 2 am Nutenstein 4/6.
- Halten Sie das zulässige Anziehdrehmoment ein.

1,2 Nm ± 20%

### 3b. Sensorhalter EAPM-L4-SHS



- Schieben Sie den Nutenstein 9/11 vollständig in die gegenüberliegende Nut(D) der Schaltfahne 1 am Lagerdeckel (A)<sup>1)</sup>.



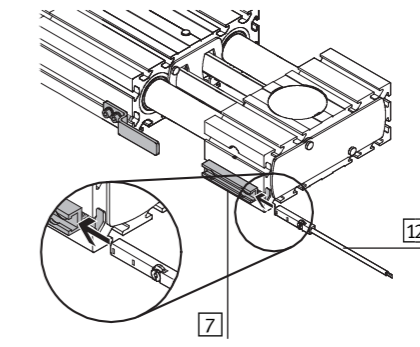
- Befestigen Sie den Sensorhalter 7 mit den Schrauben 8/10 am Nutenstein 9/11.
- Halten Sie das zulässige Anziehdrehmoment ein.

1,2 Nm ± 20%

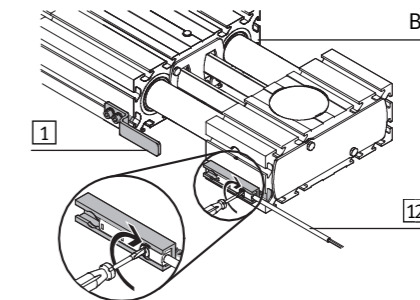
### 3c. Näherungsschalter

### i Info

- Wählen Sie die zulässigen induktiven Näherungsschalter 12 aus unserem Katalog → [www.festo.com/catalogue](http://www.festo.com/catalogue).



- Schieben Sie den Näherungsschalter 12 in die Nut des Sensorhalters 7.



- Befestigen Sie den Näherungsschalter 12 gemäß seiner Bedienungsanleitung.
- Schieben Sie den Schlitten (B) in die Endlage.
- Positionieren Sie die Schaltfahne 1 so, dass der Näherungsschalter 12 sicher schaltet.

### → Hinweis

Um Funktionsstörungen zu vermeiden:

- Verhindern Sie eine Fremdbeeinflussung im Nahbereich der Näherungsschalter durch andere magnetische oder ferritische Teile als die Schaltfahne 1.

<sup>1)</sup> Alle Montagehinweise zum Lagerdeckel (A) gelten auch für die Mittenstütze der ELGG.

## Sensor bracket/Switch lug EAPM-L4-S...

# FESTO

Festo AG & Co. KG

Postfach  
D-73726 Esslingen  
++49/(0)711/347-0  
www.festo.com

The EAPM-L4-S... kits (sensor bracket and switch lug) are intended for fastening and operating inductive proximity sensors on the toothed belt axis ELGR/ELGG or guide axis ELFR.

### Warning

Risk of injury due to uncontrolled movements of the axis.

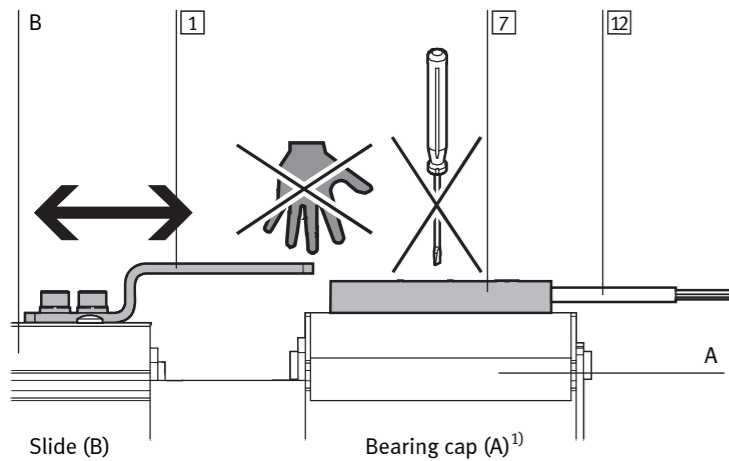
Before assembly or disassembly:

- Make sure that the motor is switched off.
- Observe the safety notes in the operating instructions for the motor and axis.

### Caution

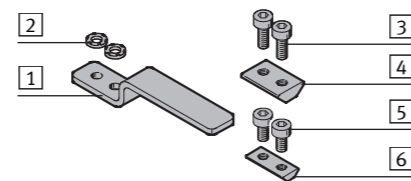
Danger of crushing or shearing from travel of the protruding switch lug **1** over the sensor bracket **7**.

- Make sure that:
  - nobody can place his/her hand in the danger area by providing appropriate protective measures.
  - no objects lie in the danger area.



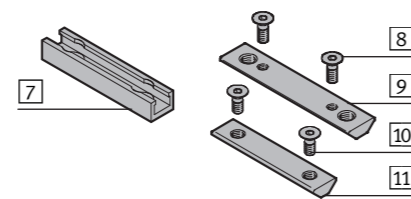
## 1. Parts lists

### 1a. Switch lug EAPM-L4-SLS



- 1** Switch lug (1x)  
EAPM-L4-SLS
- 2** Washer (2x)
- 3** Screw (2x)  
M3x8
- 4** Slot nut (1x)
- 5** Screw (2x)  
M3x6
- 6** Slot nut (1x)

### 1b. Sensor bracket EAPM-L4-SHS



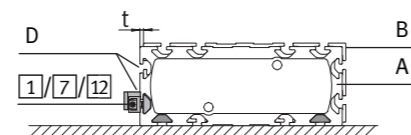
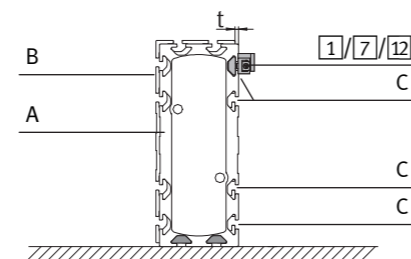
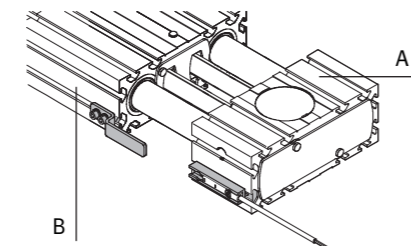
- 7** Sensor bracket (1x)  
EAPM-L4-SHS
- 8** Screw (2x)  
M3x8
- 9** Slot nut (1x)
- 10** Screw (2x)  
M3x6
- 11** Slot nut (1x)

Not included in scope of delivery:

- 12** Proximity sensor

- 13** Toothed belt axis  
ELGR/ELGG or  
guide axis  
ELFR

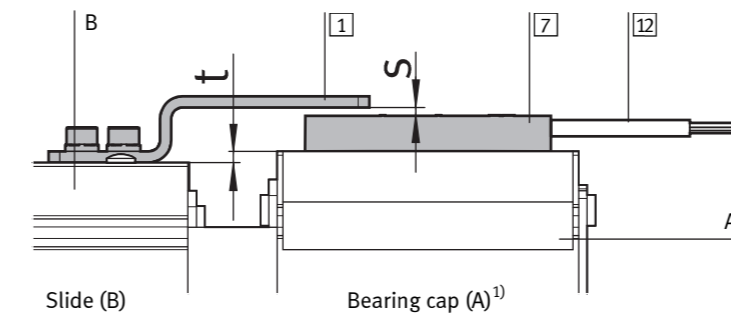
## 2. Assembly notes



- Note that the bearing cap (A)<sup>1)</sup> has a projection (t) over the slide (B) on two sides.

- Mount the sensor bracket **7** and switch lug **1** only in one of the grooves (C)/(D), since otherwise the proximity sensor **12** will not switch.

It is not necessary to set the switching distance (s).



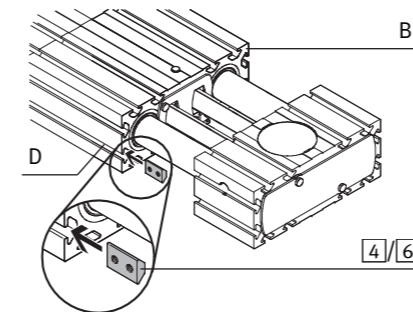
## 3. Assembly

### Information

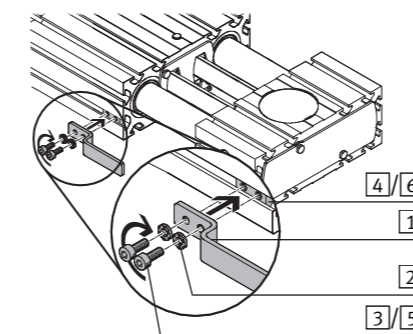
- Choose the correct slot nuts and matching screws for switch lug **1** and sensor bracket **7**, depending on the size of the axis **13**.

EAPM-L4-	EL...-35 <b>13</b>	EL...-45/-55 <b>13</b>
SLS <b>1</b>	<b>5</b> + <b>6</b>	<b>3</b> + <b>4</b>
SHS <b>7</b>	<b>10</b> + <b>11</b>	<b>8</b> + <b>9</b>

### 3a. Switch lug EAPM-L4-SLS



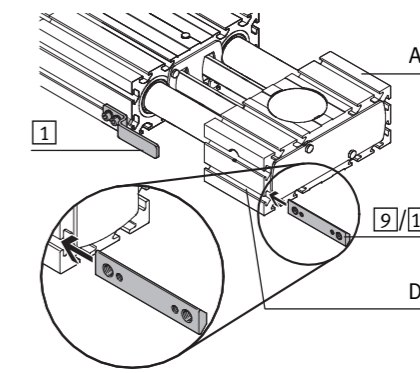
- Push the slot nut **4/6** as needed into one of the permitted slots (C)/(D) on the slide (B).



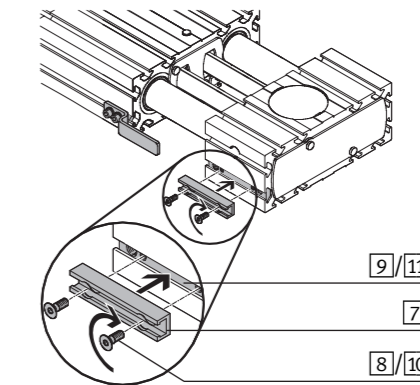
- Fasten the switch lug **1** with screws **3/5** and washers **2** onto the slot nut **4/6**.
- Observe the permitted tightening torque.

1.2 Nm ± 20%

### 3b. Sensor bracket EAPM-L4-SHS



- Push the slot nut **9/11** completely into the opposite slot (D) of the switch lug **1** on the bearing cap (A)<sup>1)</sup>.



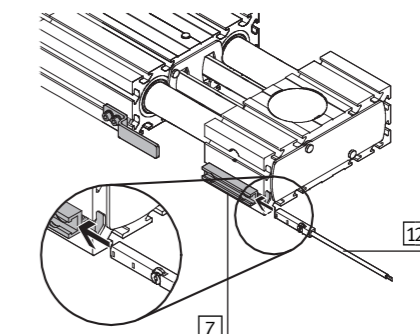
- Fasten the sensor bracket **7** with screws **8/10** onto the slot nut **9/11**.
- Observe the permitted tightening torque.

1.2 Nm ± 20%

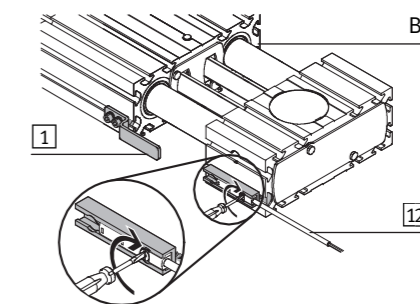
### 3c. Proximity sensor

### Information

- Select the permitted inductive proximity switches **12** from our catalogue  
→ [www.festo.com/catalogue](http://www.festo.com/catalogue).



- Push the proximity sensor **12** into the slot of the sensor bracket **7**.



- Fasten the proximity sensor **12** in accordance with the operating instructions.
- Move the slide (B) into the end position.
- Position the switch lug **1** so that the proximity sensor **12** switches reliably.

### Note

In order to avoid functional faults:

- Prevent external influence in the vicinity of the proximity sensors caused by magnetic or ferritic parts other than the switch lug **1**.

<sup>1)</sup> All mounting instructions for the bearing cap (A) also apply to the central support of the ELGG.